

T.C

ALTINDAĞ KAYMAKAMLIĞI

SIDIKA KINACI İLKOKULU MÜDÜRLÜĞÜ

2024-2028 STRATEJİK PLANI

İSTIKLALMARSİ

Korkma, sönmez bu şafaklarda yüzen al sancak;
Sönmeden yurdumun üstünde tüten en son ocak.
O benim milletimin yıldızıdır, parlayacak;
O benimdir, o benim milletimindir ancak.

Calma, kurban olayım, çehreni ey nazlı hilal!
Kahruman ırkıma bir gül! Ne bu şiddet, bu celal?
Sana olmaz dökülen kanlarımız sonra helal...
Hakkıdır, Hakk'a tapan milletimin istiklal!

Ban saziden bendir hür yaşadım, hür yaşarım.
Hangi çılgın bana zincir vuracakmış? Şaşarım!
Kükremiş sel gibiyim, bendimi çiğner, aşarım.
Yırtarım dağları, enginlere sığmam taşarım.

Garbın afakını sarmışsa çelik zırhlı duvar,
Benim iman dolu göğsüm gibi serhaddim var.
Ulusun, korkma! Nasıl böyle bir imanı boğar,
"Medeniyet!" dediğin tek dişi kalmış cemaat?

Ahırdaki! Yurduma alçaktan uğratma sakın,
Siper et gövdeni, dursun bu hayasızca akın.
Doğacaktır sana va'dettiği günler Hakk'ın...
Kim bilir, belki yarın, belki yarından da yakın.

Bastığın yerleri "toprak!" diyerek geçme, tanı:
Düşün altındaki binlerce kefensiz yatanı.
Sen şehit oğlusun, incilme, yazıklar atanı;
Yerme, dünyaları alsan da, bu cennet vatanı.

Kim bu cennet vatanın uğruna olmaz ki feda?
Şüheda fışkıracak toprağı sıksan, şüheda!
Canı, cananı bütün varımı alsın da Hüda,
Etmesin tek vatanından beni dünyada cüda.

Ruhumun senden, İlahi, şudur ancak emeli:
Değmesin mabedimin göğsüne namahrem eli.
Bu ezanlar ezanlar-ki şehadetleri dinin temeli
Ebedi yurdumun üstünde benim inlemeli.

O zaman vücut ile bin secde eder-vücusa-İşgim,
Her cerihandan, İlahi, boğanıp kani yaşam,
Fıskırır ruh- mücerred gibi yerden na'şım;
O zaman yükselerek arşa değer belki başım.

Dalgaları sen de şafaklar gibi ey şanlı hilal!
Olsun artık dökülen kanlarımın hepsi helal!
Ebediyen sana yok, ırkıma yok tenhâlik!
Hakkıdır, hür yaşamış bayrağımın hürriyet;
Hakkıdır, Hakk'a tapan, milletimin istiklal!

Mehmet AKİ ERSOY

*Öğretmenler;
Yeni Nesil Sizin
Eseriniz Olacaktır.*

H. Atatürk

GENÇLİĞE HİTABE

Ey Türk gençliği! Birinci vazifen, Türk istiklalini, Türk cumhuriyetini, illebet, muhafaza ve müdafaa etmektir.

Mevcutiyetinin ve istikbalinin yegane temeli budur. Bu temel, senin, en kıymetli hazinendir. İstikbalde dahil, seni, bu hazineden, mahrum etmek isteyecek, dahilî ve haricî, bedhahann olacaktır. Bir gün, istiklal ve cumhuriyet müdafaa mecburiyetine düşersen, vazifeye atılmak için, içinde bulunacağın vaziyetin imkanı ve şeraitini düşünmeyeceksin! Bu imkan ve şerait, çok namüsaait bir mahiyette tezahür edebilir. İstiklal ve cumhuriyetine kastetmek düşmanlar, bütün dünyada emsali görülmemiş bir galibiyetin mümessili olabilirler. Cebren ve hile ile aziz vatanın, bütün kaleleri zapt edilmiş, bütün tesarruflarına girmiş, bütün orduları dağıtılmış ve memleketini her köşesi bilfiil işgal edilmiş olabilir. Bütün bu şeraitten daha elin ve daha vahim olmak üzere, memleketin dahilinde, iktidara sahip olanlar gaflet ve dalâlet ve hatta hiyanet içinde bulunabilirler. Hatta bu iktidar sahipleri şahsî menfaatlerini, müstevkin siyasi emelleriyle tevhit edebilirler. Millet, fakır u zaruret içinde harap ve bîtap düşmüş olabilir.

Ey Türk istikbalinin evladı! İste, bu ahval ve şerait içinde dahil, vazifen; Türk istiklal ve cumhuriyetini kurtarmaktır! Muhtaç olduğun kudret, damarlarındaki asil kanda, mevcuttur!

H. Atatürk

**Eğitim işlerinde behemehâl muzaffer olmak
lazımdır. Bir milletin hakiki kurtuluşu ancak
bu surette olur.**

1922

H. Atatürk

OKUL/KURUM BİLGİLERİ

İli: ANKARA		İlçesi: ALTINDAĞ	
Adres:	Solfasol Mah. 1408/3 Sk. No:2 Altındağ/Ankara	Coğrafi Konum (link):	http://meb.ai/IYJyX
Telefon Numarası:	0 312 338 4760	Faks Numarası:	0 312 338 89 77
e- Posta Adresi:	sidikakinaciilkokulu@gmail.com	Web sayfası adresi:	http://sidikakinaci.meb.k12.tr
Kurum Kodu:	879407	Öğretim Şekli:	Tam Gün

Sunuş



Çok hızlı gelişen teknolojiyle birlikte bilginin değişim süreci de hızla değişmiş ve başarı için sistemli ve planlı bir çalışmayı kaçınılmaz kılmıştır. Sürekli değişen ve gelişen ortamlarda çağın gerekleri ile uyumlu bir eğitim öğretim anlayışını sistematik bir şekilde devam ettirebilmemiz, belirlediğimiz stratejileri en etkin şekilde uygulayabilmemiz ile mümkün olacaktır. Başarılı olmak da iyi bir planlama ve bu planın etkin bir şekilde uygulanmasına bağlıdır.

Kapsamlı ve özgün bir çalışmanın sonucu hazırlanan Stratejik Plan okulumuzun çağa uyumu ve gelişimi açısından tespit edilen ve ulaşılması gereken hedeflerin yönünü doğrultusunu ve tercihlerini kapsamaktadır. Katılımcı bir anlayış ile oluşturulan Stratejik Plânın, okulumuzun eğitim yapısının daha da güçlendirilmesinde bir rehber olarak kullanılması amaçlanmaktadır.

Belirlenen stratejik amaçlar doğrultusunda hedefler güncellenmiş ve okulumuzun 2024-2028 yıllarına ait stratejik plânı hazırlanmıştır. Bu planlama; 5018 sayılı Kamu Mali Yönetimi ve Kontrol Kanunu gereği, Kamu kurumlarında stratejik planlamanın yapılması gerekliliği esasına dayanarak hazırlanmıştır.

Okulumuza ait bu planın hazırlanma sürecinde katkıda bulunan idarecilerimize, stratejik planlama ekiplerimize, İlçe Milli Eğitim Müdürlüğümüz Strateji Geliştirme Bölümü çalışanlarına teşekkür ediyor, bu plânın başarıyla uygulanması ile okulumuzun başarısının daha da artacağına inanıyor, tüm çalışma arkadaşlarıma başarılar diliyorum.

Mehmet CALASIN
OKUL MÜDÜRÜ

İÇİNDEKİLER

1. GİRİŞ VE STRATEJİK PLANIN HAZIRLIK SÜRECİ	8
1.1.Strateji Geliştirme Kurulu ve Stratejik Plan Ekibi	9
1.2.Planlama Süreci	10
2. DURUM ANALİZİ	11
2.1.Kurumsal Tarihçe	12
2.2.Uygulanmakta Olan Planın Değerlendirilmesi	13
2.3.Mevzuat Analizi	14
2.4.Üst Politika Belgelerinin Analizi	16
2.5.Faaliyet Alanları ile Ürün ve Hizmetlerin Belirlenmesi	17
2.6.Paydaş Analizi	18
2.7.Kuruluş İçi Analiz	25
2.7.1. Teşkilat Yapısı	25
2.7.2. İnsan Kaynakları	27
2.7.3. Teknolojik Düzey	28
2.7.4. Mali Kaynaklar	29
2.7.5. İstatistiki Veriler	30
2.8.Dış Çevre Analizi (Politik, Ekonomik, Sosyal, Teknolojik, Yasal ve Çevresel Çevre Analizi – PESTLE)	31
2.9.Güçlü ve Zayıf Yönler ile Fırsatlar ve Tehditler (GZFT Analizi)	32
2.10. Tespit ve İhtiyaçların Belirlenmesi	37
3. GELECEĞE BAKIŞ	38
3.1.Misyon	39
3.2.Vizyon	39

3.3. Temel Deęerler	40
4. AMAÇ, HEDEF VE STRATEJİLERİN BELİRLENMESİ	41
4.1. Amaçlar	42
4.2. Hedefler	42
4.3. Performans Göstergeleri	42
4.4. Stratejilerin Belirlenmesi	42
4.5. Maliyetlendirme	50
5. İZLEME VE DEĞERLENDİRME	51
6. Tablo/Şekil/Grafikler/Ekler	53



ANKARA - ALTINDAĞ
İLÇE MİLLÎ EĞİTİM MÜDÜRLÜĞÜ

I. BÖLÜM

GİRİŞ VE STRATEJİK PLANIN HAZIRLIK SÜRECİ



2024-2028
Stratejik **PLAN**

1. GİRİŞ ve STRATEJİK PLANIN HAZIRLIK SÜRECİ

1.1. Strateji Geliştirme Kurulu ve Stratejik Plan Ekibi

18 Eylül 2018 tarihli ve 2018/16 sayılı Genelgenin yayımlanmasının hemen ardından Müdürlüğümüz Strateji Geliştirme Kurulu ve Stratejik Plan Hazırlama Ekibi kurulmuştur. Stratejik Plan Hazırlama Ekibi olarak bilgilendirilme toplantıları yapılmıştır. Ekip olarak iş ve işleyiş hakkında bilgi alışverişleri yapılmış izlenecek yol ve yöntemler değerlendirilmiştir.

Okulumuzun 2024-2028 Stratejik Planı hazırlık çalışmaları kapsamında MEB Stratejik Plan Hazırlama Programına uygun olarak Okul Müdürü başkanlığında, müdür yardımcısı, 1 öğretmen, okul aile birliği ve okul aile birliği yönetim kurulu üyesinin katılımıyla Strateji Geliştirme Kurulu oluşturulmuştur.

Okulumuzun 2024-2028 Stratejik Planı hazırlık çalışmaları kapsamında MEB Stratejik Plan Hazırlama Programına uygun olarak Müdür Yardımcısı başkanlığında, 3 öğretmen ve 1 veli katılımıyla Stratejik Plan Hazırlama Ekibi oluşturulmuştur. Ekip içerisinde stratejik plan hazırlama, stratejik yönetim süreci, izleme-değerlendirme süreci, performans programı, faaliyet raporları vb. konularda eğitim almış olan personel “koordinatör” olarak belirlenmiştir. Ekip üyesi olarak katılacak personel, stratejik planlama konusunda deneyimi olanlar arasından seçilmiştir. Ekip üyelerinin stratejik plan hazırlama sürecinde yer değiştirmemesi için gereken tedbirler alınmıştır.

Tablo 1. Strateji Geliştirme Kurulu ve Stratejik Plan Ekibi Tablosu

Strateji Geliştirme Kurulu Bilgileri		Stratejik Plan Ekibi Bilgileri	
Adı Soyadı	Unvanı	Adı Soyadı	Unvanı
Mehmet CALASIN	OKUL MÜDÜRÜ	Emel ERKAN	Sınıf Öğretmeni
Tuğba AYDOĞDU	MÜDÜR YARD.	Sonay TEL	Sınıf Öğretmeni
Kübra YANARSÖNMEZ	Sınıf Öğretmeni	Ayşe YÜCE	Rehber Öğretmeni
Ayşe KAM	Okul A. B. Bşk.	Arzu KAYMAK SAVAŞ	Sınıf Öğretmeni
Tuğçe TETİK	Okul A. B. Yönetim Kurulu Üyesi	Gönül TUNCER	Veli

1.2. Planlama Süreci

2024-2028 dönemi stratejik plan hazırlanma süreci Strateji Geliştirme Kurulu ve Stratejik Plan Ekibi'nin oluşturulmasıyla başlamıştır. Ekip tarafından oluşturulan çalışma takvimi kapsamında ilk aşamada durum analizi çalışmaları yapılmış ve durum analizi aşamasında paydaşlarımızın plan sürecine aktif katılımını sağlamak üzere paydaş anketi toplantı ve görüşmeler yapılmıştır. Durum analizinin ardından geleceğe yönelim bölümüne geçilerek okulumuzun/kurumumuzun amaç, hedef, gösterge ve stratejileri belirlenmiştir. Stratejik planın yasal dayanakları aşağıdaki tabloda belirtilmiştir.

Sıra No	Dayanağın Adı
1	5018 Sayılı Kamu Mali Yönetimi Kontrol Kanunu
2	Millî Eğitim Bakanlığı 2024-2028 Stratejik Plan Hazırlama Programı
3	Millî Eğitim Bakanlığı Strateji Geliştirme Başkanlığının 20282013/26 No'lu Genelgesi



ANKARA - ALTINDAĞ
İLÇE MİLLÎ EĞİTİM MÜDÜRLÜĞÜ

II. BÖLÜM

DURUM ANALİZİ



2024-2028
Stratejik **PLAN**

2. DURUM ANALİZİ

Durum analizi bölümünde okulumuzun mevcut durumu ortaya konularak neredeyiz sorusuna yanıt bulunmaya çalışılmıştır.

Bu kapsamda okulumuzun kurumsal tarihçesine, uygulanmakta olan planın değerlendirilmesine, mevzuat ve üst politika belgelerinin analizine, faaliyet alanları ile ürün ve hizmetlerin belirlenmesine, paydaş analizine, kuruluş içi analizine, dış çevre analizine ve okulumuzun Güçlü Zayıf Fırsat ve Tehditlerinin (GZFT) ele alındığı analize yer verilmiştir.

2.1. Kurumsal Tarihçe



Baraj Mahallesi, bir gecekondu semti olarak kurulmuştur. Mahallenin öğrencileri yerleşim yerine uzak olan Yeşilöz İlkokulu'na gidiyormuş. Mahalle sakinleri kendi imkânları ile 1981 yılında bir ev kiralarak “Çiğdemlik İlkokulu’nu” açmışlar. 1985 yılında, okulun kira müddeti bitince mahallede oturan Mustafa ŞAN adlı bir hayırsever vatandaş 22. Sokakta bir bina yaptırarak eğitime hediye etmiştir. Bir süre okulun adı da “Mustafa Şan İlkokulu” olarak kalmıştır. Fakat binanın arkasındaki kayalıklar nedeniyle oturma izni (iskân raporu) verilmediğinden okul hizmete açılmamış ve dolayısıyla mahalle öğrencileri 2 yıl Satıkadın İlkokulu’nda eğitim öğretime devam etmişler.

Bu sırada Ayşe Sıdıka KINACI isminde bir hayırseverin arsasını bağışlaması ve devletinde katkısı ile 1988 yılında SIDIKA KINACI İLKOKULU A Blok yapılmış.

A Blok binamız 3 katlı olarak yapılmış olup, bu binamızda 12 Derslik, 3 İdare Odası, 1 Hizmetli Odası, 1 Öğretmenler Odası, 1 Kantin, 1 Kütüphane, 1 Memur ve 1 de Araç Gereç Odası bulunmaktadır. 1992-1993 yılında okulumuz SIDIKA KINACI İLKÖĞRETİM OKULU olarak eğitim öğretime devam etmiş. B Blok binamız ise 2003-2004 eğitim öğretim yılının başında dönemin başbakanı ve üst düzey yetkililerince hizmete açılmış olup, bu bloğumuzda 24 derslik, 1 Fen Laboratuvarı, 1 Bilgi Teknoloji Sınıfı, 1 Kütüphane, 1 Kantin, 1 İşlik Atölyesi, 1 Müzik Odası, 1 Resim Odası, 1 Proje Odası, 1 Revir, 1 Öğretmenler Odası, 1 Destek Eğitim Odası, 1 Memur Odası, 1 Okul Aile Birliği Odası, 1 Arşiv ve 3 İdare Odası bulunmaktadır.

2006-2007 Eğitim yılının sonuna kadar eğitime 2 blokta devam edilmiştir. Bu dönemde Kuzey Ankara Kentsel Dönüşüm projesi kapsamında okul çevresi yeni bir yapılaşma sürecine girdiğinden öğrenci sayımız oldukça düşmüştür. Şu anda eğitim öğretime yalnızca B blokta devam edilmekte olup, aynı blokta Suriyeli Mülteci öğrencilere de geçici eğitim merkezi olarak eğitim verilmektedir.

2.2. Uygulanmakta Olan Planın Değerlendirilmesi

Sıdıka Kınacı İlkokulu Müdürlüğünün 2019-2023 Stratejik Planı; “Eğitim Öğretime Erişimin Artırılması, Eğitim Öğretimde Kalitenin Artırılması ve Kurumsal Kapasitenin Geliştirilmesi” temalarını içermektedir. Her temada 1 amaç belirlenmiştir. 1. amaçta 1 hedef, 2. amaçta 2 hedef ve 3. amaçta 1 hedef olmak üzere toplam 3 amaç ve 4 hedef belirlenmiştir. Planda yer alan hedefleri gerçekleştirmek için belirlenen tedbir ve stratejilerin tamamına yakını uygulanmıştır. Plan dönemi tamamlanmamış olmasına rağmen performans göstergelerinin büyük çoğunluğunda, plan döneminin son performans yılı 2023 hedefine ulaşılmıştır. 2019, 2020, 2021 ve 2022 mali yılları için hazırladığımız ve kurumumuzun resmi internet sitesinde kamuoyuna sunduğumuz performans programları ve faaliyet raporlarında bu durum açıkça gösterilmiştir.

Önceki plan döneminde “Eğitim Öğretim Faaliyetlerine Erişim” teması kapsamındaki hedefte “okullaşma oranlarının artırılması, devamsızlık oranlarının azaltılması ve benzeri göstergeler yer almaktadır. “Kurumsal Kapasitenin Geliştirilmesi” teması kapsamındaki hedeflerde “derslik başına düşen öğrenci sayısı, okullarda teknolojik olanakları geliştirme” ve benzeri göstergelere yer verilmiştir. Plandaki hedefler, paydaşlarla yapılan görüşmelerden ortaya çıkan sonuçlara göre belirlenmiştir.

2024-2028 Stratejik Planımızdaki hedefler önceki plan dönemine benzer olarak paydaşlarımızın beklentileri, kurumumuzun faaliyet alanları, ihtiyaçlar ve gelişim alanları ile MEB politikaları birlikte analiz edilerek belirlenmiştir. Bu analiz sonucunda belirlediğimiz hedeflerle, önceki plan dönemindeki hedefler benzerlik göstermektedir. Ve fakat gerek paydaşlarımızın beklentilerinin üst düzeyde olması gerek beklentilerin çeşitliliği ve sayısı gerekse içinde

bulduğumuz dönemin hassasiyetine binaen Müdürlüğümüz 2024-2028 döneminde vizyonunu geniş bir bakış açısıyla belirlemiştir. Bu nedenle her ne kadar benzer nitelikte hedefler belirlenmiş olsa da çeşitlilik ve sayı itibarıyla 2024-2028 Stratejik Plan dönemi hedefleri, önceki plan dönemi hedeflerinden farklılık arz etmektedir.

2.3. Mevzuat Analizi

Tablo 2: Mevzuat Analizi Tablosu

Yasal Yükümlülük	Dayanak	Tespitler	İhtiyaçlar
<ul style="list-style-type: none"> Müdürlüğümüz “Dayanak” başlığı altında sıralanan Kanun, Kanun Hükmünde Kararname, Tüzük, Genelge ve Yönetmeliklerdeki ilgili hükümleri yerine getirmekle mükelleftir. Müdürlüğümüz “eğitim- öğretim hizmetleri, insan kaynakları, halkla ilişkiler, fiziki ve mali destek hizmetleri, stratejik plan hazırlama, stratejik plan izleme-değerlendirme süreci iş ve işlemleri” faaliyetlerini yürütmektedir. Faaliyetlerimizden öğrenciler, öğretmenler, personel, yöneticiler ve öğrenci velileri doğrudan etkilenmektedir. Müdürlüğümüz resmi kurum ve kuruluşlar, sivil toplum kuruluşları ve özel sektörle mevzuat Hükümlerine aykırı olmamak ve faaliyet alanlarını kapsamak koşuluyla 	<ul style="list-style-type: none"> T.C. Anayasası 1739 Sayılı Millî Eğitim Temel Kanunu 652 Sayılı MEB Teşkilat ve Görevleri Hakkındaki Kanun Hükmünde Kararname 222 Sayılı Millî Eğitim Temel Kanunu (Kabul No: 5.1.1961, RG: 12.01.1961 / 10705-Son Ek ve Değişiklikler: Kanun No: 12.11.2003/5002, RG: 21.11.2003 657 Sayılı Devlet Memurları Kanunu 5442 Sayılı İl İdaresi Kanunu 3308 Sayılı Mesleki Eğitim Kanunu 439 Sayılı Ek Ders Kanunu 4306 Sayılı Zorunlu İlköğretim ve Eğitim Kanunu 5018 sayılı Kamu Mal MEB Personel Mevzuat Bülteni Taşıma Yoluyla Eğitime Erişim Yönetmeliği MEB Millî Eğitim Müdürlükleri Yönetmeliği (22175 Sayılı RG Yayınlanan) Millî Eğitim 	<ul style="list-style-type: none"> Müdürlüğümüzün hizmet alanları çok çeşitlidir ve hedef kitlesi nicelik itibarıyla oldukça büyüktür. Farklı hizmet alanları ile ilgili diğer kamu kurum ve kuruluşlarıyla yapılan protokollerde, diğer kurumların tabi oldukları mevzuattaki farklılıklardan dolayı yetki çatışması yaşanmamaktadır. Fakat diğer kamu kurum ve kuruluşlarının faaliyet alanlarında eğitim-öğretim hizmetlerine yeteri kadar yer verilmediğinden, herhangi bir destek talebi gerçekleştirildiğinde mevzuata dayandırmada güçlük yaşamaktadırlar. Müdürlüğümüz hiçbir hizmetinde mevzuattaki hükümlere aykırı davranmamaktadır. Tüm hizmetler mevzuat çerçevesinde gerçekleşmektedir. Fakat mevzuata aykırı olmamak koşuluyla eğitim 	<ul style="list-style-type: none"> Müdürlüğümüz faaliyetleri gereği sağlık, güvenlik, altyapı çalışmaları gibi ek hizmetlere ihtiyaç duymaktadır. Bunun yanında öğrencilerimizin akademik ve sosyal becerilerinin geliştirilmesi, öğretmen ve yöneticilerimizin mesleki gelişimlerine destek sağlanması amacıyla diğer kurumlarla işbirliği yapılması gerekmektedir. Bu işbirliği kapsamında diğer kurumların mevzuatının eğitim hizmetlerine yeteri kadar yer verecek şekilde düzenlenmesi gerekmektedir.

protokoller ve digger işbirliđi çalışmalarını yürütme yetkisine haizdir.	<p>Bakanlıđı Rehberlik ve Psikolojik Danışma Hizmetleri Yönetmeliđi</p> <ul style="list-style-type: none">• 04.12.2012/202358 Sayı İl İlçe MEM'in Teşkilatlanması 43 Nolu Genelge• 26 Şubat 2018 tarihinde yayımlanan Kamu İdarelerinde Stratejik Planlamaya İlişkin Usul ve Esaslar Hakkındaki Yönetmelik• 2019-2023 İlçe Milli Eğitim Müdürlüğü Stratejik Planı• 2019-2023 İl Milli Eğitim Müdürlüğü Stratejik Planı	faaliyetlerimiz, eğitim hizmetinin verildiđi bölgenin ekonomik, sosyal, ekolojik, jeolojik vb. dinamikleri dikkate alınarak yürütölmektedir.	
--	---	--	--

2.4. Üst Politika Belgelerinin Analizi

Tablo 3: Üst Politika Belgelerinin Analizi Tablosu

Üst Politika Belgesi	İlgili Bölüm / Referans	Verilen Görev/İhtiyaçlar
12. Kalkınma Planı	Tümü	5 yıllık hedefleri içeren Stratejik Plan hazırlanması
5018 sayılı Kamu Mali Yönetimi ve Kontrol Kanunu	9. Madde, 41. Madde	Kurum Faaliyetlerinde bütçenin etkin ve verimli kullanımı Stratejik Plan Hazırlama Performans Programı Hazırlama Faaliyet Raporu Hazırlama
30344 sayılı Kamu İdarelerinde Stratejik Plan Hazırlamaya İlişkin Usul ve Esaslar Hakkında Yönetmelik	Tümü	5 yıllık hedefleri içeren Stratejik Plan hazırlanması
Kamu İdareleri İçin Stratejik Plan Hazırlama Kılavuzu	Tümü	5 yıllık hedefleri içeren Stratejik Plan hazırlanması
2018/16 sayılı Genelge, 2024-2028 Stratejik Plan Hazırlık Çalışmaları	Tümü	2024-2028 Stratejik Planının Hazırlanması
MEB 2024-2028 Stratejik Plan Hazırlık Programı	Tümü	2024-2028 Stratejik Planı Hazırlama Takvimi
MEB 2024-2028 Stratejik Planı	Tümü	MEB Politikaları Konusunda Taşra Teşkilatına Rehberlik
Kamu İdarelerince Hazırlanacak Performans Programları Hakkında Yönetmelik	Tümü	5 yıllık kurumsal hedeflerin her bir mali yıl için ifade edilmesi
Kamu İdarelerince Hazırlanacak Faaliyet Raporu Hakkında Yönetmelik	Tümü	Her bir mali yıl için belirlenen hedeflerin gerçekleşme durumlarının tespiti, raporlanması
İl Milli Eğitim Müdürlüğü 2024-2028 Stratejik Planı	Tümü	5 yıllık hedefleri içeren Stratejik Plan hazırlanması
İlçe Milli Eğitim Müdürlüğü 2024-2028 Stratejik Planı	Tümü	5 yıllık hedefleri içeren Stratejik Plan hazırlanması

2.5. Faaliyet Alanları ile Ürün ve Hizmetlerin Belirlenmesi

Tablo 4: Faaliyet Alanlar / Ürün ve Hizmetler Tablosu

Faaliyet Alanı	Ürün / Hizmetler
Öğretim-Eğitim Faaliyetleri	<ol style="list-style-type: none">1. Eğitim-öğretim iş ve işlemleri2. Ders Dışı Faaliyet İş ve İşlemleri3. Özel Eğitim Hizmetleri4. Kurum Teknolojik Altyapı Hizmetleri5. Anma ve Kutlama Programlarının Yürütülmesi6. Sosyal, Kültürel, Sportif Etkinlikler7. Öğrenci İşleri (kayıt, nakil, ders programları vb.)8. Zümre Toplantılarının Planlanması ve Yürütülmesi
Rehberlik Faaliyetleri	<ol style="list-style-type: none">1. Öğrencilere rehberlik yapmak2. Velilere rehberlik yapmak3. Rehberlik faaliyetlerini yürütmek
Sosyal Faaliyetler	<ol style="list-style-type: none">1. Türkçenin doğru kullanımına yönelik faaliyetlerin yapılmasını sağlamak.2. Tarih bilincini oluşturmaya yönelik çalışmalar yapılmasını sağlamak.3. Atatürk sevgisini kazandırmaya yönelik faaliyetler yapılmasını sağlamak.4. Türk kültürünün yaygınlaştırılması için gerekli tedbirleri almak.
Sportif Faaliyetler	<ol style="list-style-type: none">1. Sosyal-sportif çalışmaları yürütmek.2. Millî bayram ve mahallî günlerle ilgili törenleri yürütmek.
Kültürel ve Sanatsal Faaliyetler	<ol style="list-style-type: none">1. Okuma alışkanlığını artırmaya yönelik çalışmalar yapmak.2. Öğrencilerin çevre duyarlılığını artırıcı faaliyetlerin düzenlenmesini sağlamak.3. Yerel, ulusal, uluslararası yarışmalara katılımı sağlamak.4. Tüm çalışanlara ve öğrencilere tasarruf bilinci kazandırmak.5. Tören programı hazırlamak ve uygulamak.6. Kitap, dergi vb. basılı görsel ve işitsel yayınlarla ilgili işlemleri yürütmek.7. Okul kütüphanesinin kurulmasını ve zenginleştirilmesini teşvik etmek.
İnsan Kaynakları Faaliyetleri (Mesleki Gelişim faaliyetleri, personel etkinlikleri)	<ol style="list-style-type: none">1. Personel Özlük İşlemleri2. Norm Kadro İşlemleri3. Hizmet içi Eğitim Faaliyetleri
Okul Aile Birliği Faaliyetleri	<ol style="list-style-type: none">1. Okul-Aile İşbirliği
Öğrencilere Yönelik Faaliyetler	<ol style="list-style-type: none">1. Öğrenci kayıt ve nakil işlemlerinin yürütülmesi takip etmek.2. Öğrencilerin sağlık işlerini yürütmek.3. Ders dışı eğitim çalışmalarının yapılmasını sağlamak.4. Anasınıflarındaki eğitimin yürütülmesini sağlamak5. Okul öğrenci kontenjanları işlemlerinin takibini yapmak
Öğrenme Ortamlarına Yönelik Faaliyetler	<ol style="list-style-type: none">1. Onarım işlemlerinin yapılmasını sağlamak.2. Okul binasının tabii afetlere karşı gerekli tedbirlerinin alınmasını sağlamak.3. Okul eğitim ortamlarının iyileştirilmesini takip etmek.4. Tesis ve araç-gereçlerinin periyodik bakımının yapılmasını sağlamak.5. Okulun fizikî kapasitesinin aktif kullanımını takip etmek.6. Hayırseverlerin okul binası yapmalarını teşvik etmek.7. Okul aile birliğince alınan araç gereçlerin teknik kontrollerini yaptırmak.

	8. Isıtma, soğutma ve havalandırma tesisatlarının periyodik bakımlarını yaptırmak.
Ders Dışı Faaliyetler	<ol style="list-style-type: none"> 1. Okuma alışkanlığının geliştirilmesi ve yaygınlaştırılması için tedbirler almak. 2. Sağlık, beslenme, çevre, trafik vb. hizmetlerle ilgili eğitici programları uygulamak. 3. Öğrencilerin öz güvenini, başarılarını, topluma değer katma ve üretme becerilerini geliştirici

2.6. Paydaş Analizi

Kurumumuzun faaliyet alanları dikkate alınarak, kurumumuzun faaliyetlerinden yararlanan, faaliyetlerden doğrudan/dolaylı ve olumlu/olumsuz etkilenen veya kurumumuzun faaliyetlerini etkileyen paydaşların (kişi, grup veya kurumlara) tespiti için bir dizi toplantı düzenlenmiştir. Bu toplantılarda Stratejik Plan Hazırlama Ekibi “beyin fırtınası, tartışma, örnek” olay yöntemlerini kullanarak öncelikle paydaşlar, ardından bu paydaşların türü (iç paydaş/dış paydaş) belirlemiştir.

Tablo 5: Paydaş Sınıflandırma Matrisi

Paydaş Adı	Yararlanıcı				
	İç Paydaş	Dış Paydaş	Stratejik Ortak	Tedarikçi	Hedef Kitle
Altındağ Kaymakamlığı		√			
Altındağ Belediyesi		√			
İlçe MEM Üst Yönetici		√			
Okul Müdürü	√				
Okulda Görevli Öğretmenler	√				
Okul/Kurum Yöneticileri		√			
Öğrenciler	√				
Öğrenci Veliler	√				
Altındağ İlçe Sağlık Müdürlüğü		√			
Altındağ İlçe Emniyet Amirliği		√			
Diğer okul Müdürlükleri		√			
Altındağ Meslek yüksekokulu		√			
Altındağ Gençlik Hizmetleri ve Spor İlçe Müdürlüğü		√			
İl ve İlçe Milli Eğitim Müdürlüğü Personeli		√			
Baraj Mahallesi Muhtarlığı		√			

Paydaşların Önceliklendirilmesi

Stratejik Plan Hazırlama Ekibi, paydaşların ve paydaş türlerinin belirlenmesinin ardından paydaşların önceliğini tespit etmiştir. Paydaşların önceliklendirilmesinin tespit edilmesinde Kamu İdareleri İçin Stratejik Plan Hazırlama Kılavuzunda belirtilen Paydaş Etki/Önem Matrisi tablosundan yararlanılmıştır.

Tablo 6: Paydaş Önceliklendirme Matrisi

Paydaş Adı	İç Paydaş	Dış Paydaş	Yararlanıcı	Neden Paydaş?	Önceliği
Altındağ Kaymakamlığı		√		Bağlı olduğumuz merkezi idare	3
Altındağ Belediyesi		√		Tedarikçi mahalli idare	3
İlçe MEM Üst Yönetici		√		Bağlı olduğumuz merkezi idare	4
Okul Müdürü	√			Yönetici	5
Okulda Görevli Öğretmenler	√			Personel	5
Öğrenciler	√		√	Hizmetleri mizden yararlandıkları için	5
Öğrenci Velileri	√		√	Hizmetleri mizden yararlandıkları için	4
Altındağ İlçe Sağlık Müdürlüğü		√		Amaç ve hedeflerimi ze ulaşmak için işbirliği yapacağımız kurumlar	2
Altındağ İlçe Emniyet Amirliği		√		Amaç ve hedeflerimi ze ulaşmak için işbirliği yapacağımız kurumlar	2
Diğer okul Müdürlükleri		√		Amaç ve hedeflerimi ze ulaşmak için işbirliği yapacağımız kurumlar	3
Baraj Mahallesi Muhtarlığı		√		Amaç ve hedeflerimi ze ulaşmak için işbirliği yapacağımız kurumlar	2
Altındağ Gençlik Hizmetleri ve Spor İlçe Müdürlüğü		√		Amaç ve hedeflerimi ze ulaşmak için işbirliği yapacağımız kurumlar	3

Önceliği: 5= Tam; 4=Çok; 3=Orta; 2=Az; 1=Hiç

Tablo 7: Paydaş Ürün-Hizmet Matrisi

	Ürün/Hizmet Numarası	İİ MEM	Kaymakamlık İlçe MEM	Okul Müdürümüz	Öğretmenler	Öğrenciler	Veliler	Personel	İlçe Emniyet Amirliği	İlçe Toplum Sağlığı Merkezi	Diğer Eğitim Kurumları	Sivil Toplum Kuruluşları	İlçe Belediye Başkanlığı	Diğer Kurum ve Kuruluşlar
Öğretim-Eğitim Faaliyetleri	1	√	√	√	√	√	√	√			√			
	2	√	√	√	√	√	√	√				√	√	
	3	√	√	√				√		√				
	4	√	√	√										
	5				√	√	√							
	6				√	√	√	√				√		
	7				√									
	8				√	√								
Rehberlik Faaliyetleri	1				√									
	2				√									
	3				√									
Sosyal Faaliyetler	1	√		√	√	√								
	2	√		√	√	√								
	3	√		√	√	√								
	4	√	√											MEB, Kültür Bakanlığı
Sportif Faaliyetler	1			√	√					√		√	√	
	2	√		√	√	√								
Kültürel ve Sanatsal Faaliyetler	1			√	√		√							
	2			√	√	√								
	3	√	√	√										
	4			√	√									
	5				√	√	√							
	6		√	√	√	√	√							
	7			√	√	√	√							
İnsan Kaynakları Faaliyetleri	1	√		√	√									
	2	√		√	√									
	3	√		√	√									
Okul Aile Birliği Faaliyetleri	1						√							
Öğrencilere Yönelik Faaliyetler	1			√										
	2			√	√									
	3		√	√	√									
	4			√	√	√								
	5			√										
Öğrenme Ortamlarına Yönelik Faaliyetler	1	√	√	√				√						
	2	√	√	√				√						
	3	√	√	√				√						
	4	√	√	√				√						
	5	√	√	√				√						
	6	√	√	√				√						
	7	√	√	√				√						
	8	√	√	√				√						

Paydaş Görüşlerinin Alınması ve Değerlendirilmesi

Paydaş Analizi kapsamında, paydaş görüşlerinin alınması çalışmalarında farklı yöntemler izlenmiştir. İlçe Milli Eğitim Müdürlüğü Strateji Geliştirme Kurulu ve Stratejik Plan Hazırlama Ekibi üyeleri ile yüz yüze görüşme, toplantı ve eğitim faaliyetleri gerçekleştirmiştir. Altındağ Kaymakamlığı başta olmak üzere kamu kurum ve kuruluşları, yerel kuruluşlar, sivil toplum kuruluşları vb. dış paydaşlarımızın yöneticileriyle yüz yüze görüşme şeklinde mülakatlar gerçekleştirilmiş, beklenti ve önerileri alınmıştır. Yüz yüze mülakatlardan elde edilen sonuçlar nitel olarak değerlendirilmiştir. Paydaşlarımızın tamamının görüşlerinin alınması ve değerlendirilmesi çalışmaları Stratejik Plan Hazırlama Ekibi Başkanı, Ekip Koordinatörü ve ekip içerisinde görevlendirilecek üye veya üyeler tarafından Stratejik Plan Hazırlama İl Çalışma takvimine uygun olarak gerçekleştirilmiştir.

Tablo 8: Öğrenci Anketi Sonuçları:

Sıra No	MADDELER	KATILMA DERECESİ % (YÜZDE)
1	Öğretmenlerimle ihtiyaç duyduğumda rahatlıkla görüşebilirim.	93
2	Okul müdürü ile ihtiyaç duyduğumda rahatlıkla konuşabiliyorum.	83,2
3	Okulun rehberlik servisinden yeterince yararlanabiliyorum.	90.5
4	Okula ilettiğimiz öneri ve isteklerimiz dikkate alınır.	74.6
5	Okulda kendimi güvende hissediyorum.	89
6	Okulda öğrencilerle ilgili alınan kararlarda bizlerin görüşleri alınır.	95
7	Öğretmenler yeniliğe açık olarak derslerin işlenişinde çeşitli yöntemler kullanmaktadır.	93
8	Derslerde konuya göre uygun araç gereçler kullanılmaktadır.	93
9	Teneffüslerde ihtiyaçlarımı giderebiliyorum.	90
10	Okulun içi ve dışı temizdir.	89,6
11	Okulun binası ve diğer fiziki mekânlar yeterlidir.	82,2
12	Okul kantininde satılan malzemeler sağlıklı ve güvenlidir.	-
13	Okulumuzda yeterli miktarda sanatsal ve kültürel faaliyetler düzenlenmektedir.	73

Tablo 9: Öğretmen Anketi Sonuçları:

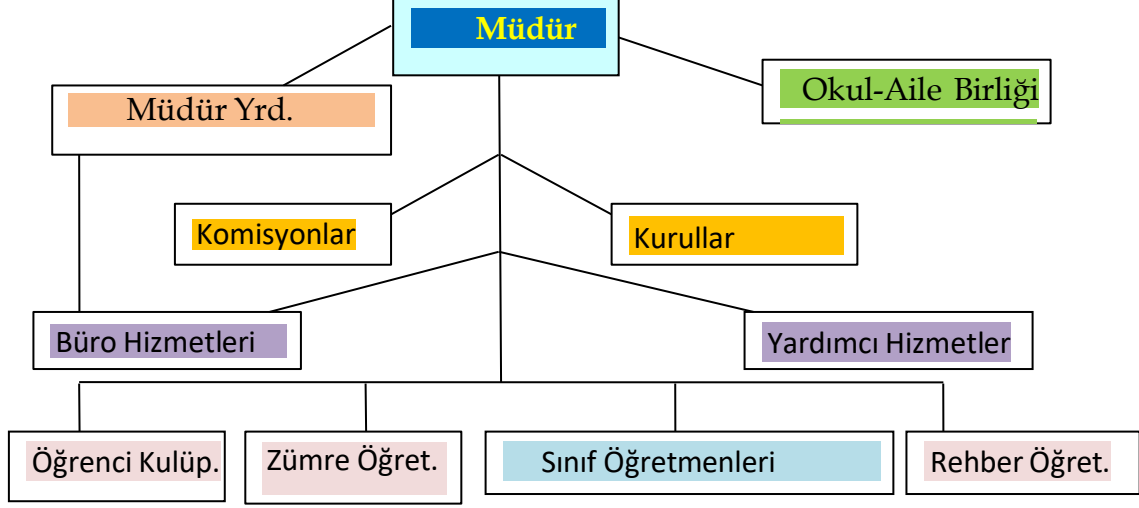
Sıra No	MADDELER	KATILMA DERECEŚİ % (YÜZDE)
1	Okulumuzda alınan kararlar, çalışanların katılımıyla alınır.	76
2	Kurumdaki tüm duyurular çalışanlara zamanında iletilir.	92
3	Her türlü ödüllendirmede adil olma, tarafsızlık ve objektiflik esastır.	96
4	Kendimi, okulun değerli bir üyesi olarak görürüm.	92
5	Çalıştığım okul bana kendimi geliştirme imkânı tanımaktadır.	64
6	Okul, teknik araç ve gereç yönünden yeterli donanıma sahiptir.	44
7	Okulda çalışanlara yönelik sosyal ve kültürel faaliyetler düzenlenir.	48
8	Okulda öğretmenler arasında ayırım yapılmamaktadır.	96
9	Okulumuzda yerelde ve toplum üzerinde olumlu etki bırakacak çalışmalar yapmaktadır.	56
10	Yöneticilerimiz, yaratıcı ve yenilikçi düşüncelerin üretilmesini teşvik etmektedir.	80
11	Yöneticiler, okulun vizyonunu, stratejilerini, iyileştirmeye açık alanlarını vs. çalışanlarla paylaşır.	85
12	Okulumuzda sadece öğretmenlerin kullanımına tahsis edilmiş yerler yeterlidir.	65
13	Alanıma ilişkin yenilik ve gelişmeleri takip eder ve kendimi güncellerim.	90

Tablo 10: Veli Anketi Sonuçları:

Sıra No	MADDELER	KATILMA DERECESİ % (YÜZDE)
1	İhtiyaç duyduğumda okul çalışanlarıyla rahatlıkla görüşebiliyorum.	83.5
2	Bizi ilgilendiren okul duyurularını zamanında öğreniyorum.	81.4
3	Öğrencimle ilgili konularda okulda rehberlik hizmeti alabiliyorum.	78.7
4	Okula ilettiğim istek ve şikâyetlerim dikkate alınıyor.	81
5	Öğretmenler yeniliğe açık olarak derslerin işlenişinde çeşitli yöntemler kullanmaktadır.	77.4
6	Okulda yabancı kişilere karşı güvenlik önlemleri alınmaktadır.	84.8
7	Okulda bizleri ilgilendiren kararlarda görüşlerimiz dikkate alınır.	79
8	E-Okul Veli Bilgilendirme Sistemi ile okulun internet sayfasını düzenli olarak takip ediyorum.	63.8
9	Çocuğumun okulunu sevdiğini ve öğretmenleriyle iyi anlaştığını düşünüyorum.	90
10	Okul, teknik araç ve gereç yönünden yeterli donanıma sahiptir.	80
11	Okul her zaman temiz ve bakımlıdır.	91.4
12	Okulun binası ve diğer fiziki mekânlar yeterlidir.	87
13	Okulumuzda yeterli miktarda sanatsal ve kültürel faaliyetler düzenlenmektedir.	80.8

2.7. Kuruluş İçi Analiz

2.7.1. Teşkilat Yapısı



Tablo 11: Okul/Kurum İçi Analiz İçerik Tablosu

Okul/Kurum İçi	Analiz İçerik Tablosu			
ÖĞRENCİ SAYILARI	SINIFI	Kız	Erkek	oplam
	ANASINIFI	11	10	21
	1. SINIFLAR	19	33	52
	2. SINIFLAR	13	21	34
	3. SINIFLAR	22	18	40
	4. SINIFLAR	12	15	27
	ÖZEL EĞİTİM SINIFI	0	0	0
	TOPLAM	77	97	174
DERSLİK BAŞINA DÜŞEN ÖĞRENCİ SAYISI:	20			
ÖĞRETME N BAŞINA DÜŞEN ÖĞRENCİ SAYISI:	18			
ŞUBE BAŞINA DÜŞEN	20			

ÖĞRENCİ SAYISI:				
ŞUBE BAŞINA 30'DAN FAZLA ÖĞRENCİ İ OLAN ŞUBE SAYISI:	0			
İNSAN KAYNAKLARI VERİLERİ	Unvan*	Erkek	Kadın	Toplam
	Okul Müdürü ve Müdür Yardımcısı	1	1	2
	Sınıf Öğretmeni	1	8	9
	Branş Öğretmeni	0	0	0
	Rehber Öğretmen	0	1	1
	İdari Personel	0	0	0
	Yardımcı Personel	1	2	3
	Güvenlik Personeli	1	0	1
	Toplam Çalışan Sayıları	4	12	16

Tablo 11/a. Öğretmenlerin Konulara göre katılım sağlanan hizmetiçi eğitim sayısı				
Konulara göre katılım sağlanan hizmetiçi eğitim sayısı				
ADI SOYADI	Branşı	Sosyal Gelişimle ilgili	Kişisel Gelişim	Mesleki Gelişim
MEHMET CALASIN	DİN KÜL.A.B (OKUL MÜDÜRÜ)	5	8	22
TUĞBA AYDOĞDU	SINIF (MÜDÜR YAR.)	8	3	16
ARZU KAYMAK SAVAŞ	SINIF	4	4	28
EMEL ERKAN	SINIF	5	2	22
İŞİL CANLI	SINIF	1	4	18
KEZBAN ERTEN	SINIF	2	2	16
KÜBRA YANARSÖNMEZ	SINIF	4	7	18
SONAY TEL	SINIF	2	2	22
ORHAN İLYAS	SINIF	2	2	18

2.7.2. İnsan Kaynakları

Tablo 12: Çalışanların Görev Dağılımı Tablosu

Çalışanın Ünvanı	Görevleri
Okul /KurumMüdürü	Bir okulun en üst düzey yöneticisi olarak görev yapar. Okul müdürleri, öğretmenleri, personeli, öğrencileri ve velileri yönetir ve okulun günlük işleyişini denetler. Okul müdürleri, eğitim programlarını, öğretim metotlarını ve okul hedeflerini belirler ve bu hedeflerin gerçekleştirilmesi için çalışırlar.
Müdür Yardımcısı	Müdür Yardımcısı, okulun her türlü eğitim-öğretim, yönetim, öğrenci, personel, tahakkuk, yazışma, sosyal etkinlikler, yatılılık bursluluk, güvenlik, beslenme, bakım, nöbet, koruma, temizlik, düzen ve halkla ilişkiler gibi işleri ile ilgili olarak okul müdürü tarafından verilen görevleri yapar.
Öğretmenler	Öğretmenlerin işleri arasında, ders programları hazırlamak, öğrencilere ders anlatmak, sınavlar ve ödevler hazırlamak, öğrencilerin performansını takip etmek ve raporlamak, öğrencilerin gelişimlerini izlemek, velilerle iletişim kurmak, okul yönetimi ile iş birliği yapmak, öğrencilere etik değerleri öğretmek ve öğrencilerin sorunlarına çözüm bulmak gibi görevler yer alır.
Yardımcı Hizmetler Personeli	Temizlik talimatına uygun şekilde dairenin temizliğini yapmak, diğer destek hizmetlerini yürütmek Evrakları ilgili yerlere götürmek, getirmek, evrakın gizliliğini ve emniyetini sağlamak Daire içerisine ve gerekli durumlarda dışarısına servis yapmak (çay, kahve, vb.) İşi olmadığı zamanlarda kendisine tahsil edilen masada oturmak. Amirlerinden izin almadan kurumdan ayrılmamak. Araç ve gereçleri kullanma talimatlarına uygun olarak kullanmak, muhafaza etmek Dairede disiplinli bir çalışma ortamının sağlanması hususunda alınan tedbirlere uymak Çalışmalarını uyum ve işbirliği içinde gerçekleştirmek

Tablo 13: Okul/kurum Rehberlik Hizmetleri

Mevcut Kapasite				Mevcut Kapasite Kullanımı ve Performans					
Psikolojik Danışman Norm Sayısı	Görev Yapan Psikolojik Danışman Sayısı	İhtiyaç Duyulan Psikolojik Danışman Sayısı	Görüşme Odası Sayısı	Danışmanlık Hizmeti Alan			Rehberlik Hizmetleri İle İlgili Düzenlenen Eğitim/Paylaşım Toplantısı vb. Faaliyet Sayısı		
				Öğrenci Sayısı	Öğretmen Sayısı	Veli Sayısı	Öğretmenlere Yönelik	Öğrencilere Yönelik	Velilere Yönelik
0	0	-	1	174	11	348	10	25	7

2.7.3. Teknolojik Düzey

Okulumuzda Fatih Projesi kapsamında;

- Toplam 10 “Etkileşimli Tahta” kurulumu gerçekleştirilmiş ve alt yapı çalışmaları tamamlanmıştır.
- Fotokopi makinesi dağıtımı ve kurulumu gerçekleştirilmiştir.

Okulumuzda elektronik ortamda belge aktarım işlemleri DYS (Doküman Yönetim Sistemi) ile gerçekleştirilmektedir. Ayrıca Müdürlüğümüz ve diğer kurumlar arasında DYS aracılığıyla yazışmalar yapılmaktadır.

Bakanlığımızın kurmuş olduğu MEBBİS vasıtasıyla, kurumsal ve bireysel iş ve işlemlerin büyük bölümü, ayrıca personel ve öğrenci işlemlerini içeren modüller tek bir yapıda toplanmış ve kullanımına sunulmuştur. Kurumumuz MEBBİS üzerinden “, MEİS, TEFBİS, Kitap Seçim, e-Mezun, Özlük, e-Okul, Veli Bilgilendirme Sistemi” ve benzeri başlıklarında çalışmalar yürütülmektedir. Bakanlığımızın Veri Toplama Sistemi aktif olarak kullanılmaktadır.

Tablo 14: Teknolojik Kaynaklar Tablosu

Akıllı Tahta Sayısı	10	TV Sayısı	1
Masaüstü Bilgisayar Sayısı	5	Yazıcı Sayısı	5
Taşınabilir Bilgisayar Sayısı	4	Fotokopi Makinası Sayısı	4
Projeksiyon Sayısı	1	İnternet Bağlantı Hızı	ADSL(1 Mbit)

Tablo 15: Fiziki Mekân Durumu Tablosu

Fiziki Mekân	Var	Yok	Adedi	İhtiyaç	Açıklama
Öğretmen Çalışma Odası	X		1		
Ekipman Odası	X		1		
Kütüphane	X		1		
Rehberlik Servisi	X		1		
Resim Odası		X	0	YOK	
Müzik Odası		X	0	YOK	
Çok Amaçlı Salon	X		1		

Spor Salonu		X	0	YOK	
-------------	--	---	---	-----	--

2.7.4. Mali Kaynaklar

Müdürlüğümüzün 2024-2028 döneminde kaynakları, uygulanmakta olan tasarruf tedbirleri de dikkati alınarak tahmin edilmiş ve tabloda sunulmuştur.

Tablo 16: Kaynak Tablosu

Kaynaklar	2024	2025	2026	2027	2028
Genel Bütçe	6000	6000	6000	6000	6000
Okul Aile Birliği	1000	1000	1000	1000	1000
Kira Gelirleri	0	0	0	0	0
Dış Kaynak/Projeler	0	0	0	0	0
TOPLAM	7000	7.000	7.000	7.000	7.000

Tablo 17: Gelir-Gider Tablosu

YILLAR	2021		2022		2023	
	GELİR	GİDER	GELİR	GİDER	GELİR	GİDER
Temizlik	6.171	0	6.213	0	9.835	0
Küçük Onarım		0		0		690
Bilgisayar Harcamaları		0		0		0
Büro Makinaları Harcamaları		0		420		0
Telefon		0		0		0
Sosyal Faaliyetler		0		0		0
Kırtasiye		0		0		0
GENEL		0		420		690

2.7.5. İstatistiki Veriler

Tablo 18: İstatistiki Veriler Tablosu

	2020	2021	2022	AÇIKLAMA
YILLARA GÖRE TOPLAM ÖĞRENCİ SAYISI	211	206	195	Genel öğrenci mevcudunda azalma gözlenmiştir.
KAYNAŞTIRMA EĞİTİMİNE TABİ ÖĞRENCİ SAYISI	9	8	8	Kaynaştırma öğrencileri için verilen destek eğitimleri velilerin konu ile ilgili duyarlılığını artırmıştır.
DEVAMSIZLIK NEDENİ İLE SINIF TEKRARI YAPAN ÖĞRENCİ SAYISI	11	9	8	Okul mevcudunun yıllara göre azalması ile devamsızlıktan sınıf tekrarı yapan öğrenci sayısı da azalma göstermiştir.
OKULDA AÇILAN DERS DIŞI KURLARA KATILAN ÖĞRENCİ SAYISI	15	16	17	Ders dışı kurslara öğrencilerin ilgisinin arttığı görülmüştür.
OKULDA YAPILAN KÜLTÜREL-SANATSAL FAALİYETLER	1	2	3	Gezi,kermes,sergi faaliyetlerinin öğrenci ve veliler üzerindeki olumlu etkisi bu faaliyetlerin artmasına neden olmuştur.

2.8.Dış Çevre Analizi (Politik, Ekonomik, Sosyal, Teknolojik, Yasal ve Çevresel Çevre Analizi – PESTLE)

Tablo 19: Dış Çevre Analizi Tablosu

PEST Analizi (Politik, Ekonomik, Sosyal Kültürel, Teknolojik, Ekolojik, Etik)	Etki Değerlendirmesi				
	Etkisi Çok Olumsuz	Etkisi Olumsuz	Etkisiz	Etkisi Olumlu	Etkisi Çok Olumlu
Politik ve Yasal Etkenler	-2	-1	0	1	2
İlçe, il ve bakanlık stratejik planlarının incelenmesi					X
Yasal yükümlülüklerin belirlenmesi, personelin yasal hak ve sorumlulukları					X
Oluşturulması gereken kurul ve komisyonlar					X
Okul çevresindeki politik durum			X		
Ekonomik Etkenler	-2	-1	0	1	2
Okulun bulunduğu çevrenin genel gelir durumu		X			
Okulun gelirini artırıcı unsurlar			X		
Okulun giderini artırıcı unsurlar		X			
Tasarruf sağlama imkanları			X		
Sosyokültürel Etkenler	-2	-1	0	1	2
Aile ve öğrencilerin bilinçlenmesi					X
Aile yapısındaki değişim	X				
Nüfus artışı veya göç		X			
Hayat beklentilerindeki değişimler (lüks yaşam arzusu)		X			
Beslenme alışkanlıkları			X		
Nüfusun yaşlara göre dağılımı			X		
Teknolojik ve Çevresel Etkenler	-2	-1	0	1	2
Bilinçsiz internet kullanımı	X				
Çalışan ve öğrencilerin teknoloji kullanım kapasiteleri					X
Teknoloji alanındaki gelişmeler					X
Teknolojinin eğitimde kullanımı					X
Okulun sahip olduğu teknolojik altyapı					X

2.9. Güçlü ve Zayıf Yönler ile Fırsatlar ve Tehditler (GZFT Analizi)

Okulumuzun temel istatistiklerinde verilen okul künyesi, çalışan bilgileri, bina bilgileri, teknolojik kaynak bilgileri ve gelir gider bilgileri ile paydaş anketleri sonucunda ortaya çıkan sorun ve gelişime açık alanlar iç ve dış faktör olarak değerlendirilerek GZFT tablosunda belirtilmiştir. Dolayısıyla olguyu belirten istatistikler ile algıyı ölçen anketlerden çıkan sonuçlar tek bir analizde birleştirilmiştir.

Kurumun güçlü ve zayıf yönleri donanım, malzeme, çalışan, iş yapma becerisi, kurumsal iletişim gibi çok çeşitli alanlarda kendisinden kaynaklı olan güçlülükleri ve zayıflıkları ifade etmektedir ve ayrımda temel olarak okul müdürü/müdürlüğü kapsamından bakılarak iç faktör ve dış faktör ayrımı yapılmıştır.

İçsel Faktörler

Güçlü Yönler

Tablo 20: GZFT Analizi Güçlü Yönler Tablosu

Öğrenciler	<ul style="list-style-type: none">- Okulda kendini güvende hissetmeleri.- Öğretmenlerin yeniliğe açık olarak derslerin işlenişinde çeşitli yöntemler kullanmaları.- Derslerde konuya göre uygun araç gereç kullanmaları.- Teneffüslerde ihtiyaçlarını giderebilmeleri- İhtiyaç duyduklarında okul çalışanlarıyla rahatlıkla görüşebilmeleri
Çalışanlar	<ul style="list-style-type: none">- Yöneticilerimizin, yaratıcı ve yenilikçi düşüncelerin üretilmesini teşvik etmeleri.- Yöneticilerimizin, okulun vizyonunu, stratejilerini, iyileştirmeye açık alanlarını vs. çalışanlarla paylaşmaları.- Alanına ilişkin yenilik ve gelişmeleri takip edip ve kendilerini güncellemeleri.-Kurumdaki tüm duyuruların çalışanlara zamanında iletilmesi.-Kendilerini okulun değerli bir üyesi olarak görmeleri
Veliler	<ul style="list-style-type: none">- İhtiyaç duyulduğunda, okul çalışanlarıyla rahatlıkla görüşülebilmesi.- Bizi ilgilendiren okul duyurularını zamanında öğrenilmesi.- Çocuğumun okulunu sevdiğini ve öğretmenleriyle iyi anlaştığını söylemesi.- Okulun her zaman temiz olması.
Bina ve Yerleşke	<ul style="list-style-type: none">- Okul bahçesinin eğitim ihtiyacını destekleyici büyüklükte olması
	<ul style="list-style-type: none">- Okulumuzda Bilgi ve iletişim teknolojilerinin eğitim ve öğretim süreçlerinde kullanılması

Donanım	-Güvenlik kameralarımızın olması -ADSL bağlantısının olması -Çok amaçlı salonun olması
Bütçe	- Hayırsever vatandaşlarımızın eğitime destek vermesi
Yönetim Süreçleri	- Okul yöneticilerinin ve öğretmenlerinin diğer paydaşlarca güvenilir bulunması. - Demokratik anlayışın yerleşmiş olması. - Yeniliğe ve gelişime açık insan kaynağı - Köklü bir geçmişe dayanan kültür ve bilgi birikimi
İletişim Süreçleri	- Okul toplumu oluşturan tüm bireyler arasında güçlü bir iletişim ve koordinasyon oluşu - Çalışanların iş birliği ve ekip çalışmasına önem veriyor olması - Velilerin eğitime destek vermesi

Zayıf Yönler

Tablo 21: GZFT Analizi Zayıf Yönler Tablosu

Öğrenciler	- Öğrenciler açısından kantinin olmaması - Ailelerin öğrencilerin eğitim-öğretim faaliyetlerine yeterli önem vermemesi - Öğrencilerin ortak bir okul kültürüne sahip olmaması
Çalışanlar	-Okulun çalışanlara kendini geliştirme imkanını tanımaması -Okulun teknik araç gereç yönünden yeterli donanıma sahip olmaması -Okulda çalışanlara yönelik sosyal kültürel faaliyetlerin düzenlenmemesi -Okulumuzda sadece öğretmenlerin kullanımına tahsis edilmiş yerler yeterlidir.
Veliler	-E-Okul Veli Bilgilendirme Sistemi ile okulun internet sayfasını düzenli olarak takip etmemeleri. -Velilerin eğitim seviyesinin düşüklüğü ve çoğunun işsiz olması -Veli profilinin %90'ı yabancı uyruklu olmasından dolayı iletişim güçlüğünün yaşanması
Bina ve Yerleşke	- Okulun, bulunduğu konum itibariyle, sosyo ekonomik seviyenin çok düşük olduğu bir semtte bulunması.

	- Binanın çok büyük olması
Donanım	Binanın çok büyük olması dolayısıyla kış aylarında binanın istenildiği ölçüde ısıtılmaması -Kantinin olmaması - Sportif faaliyetler için kapalı spor salonunun olmayışı
Bütçe	- İlkokulların kendilerine ait bir bütçelerinin olmaması
Yönetim Süreçleri	- Göç alan bir bölge olduğundan dolayı zorunlu eğitimden ayrılmaların önlenmesine ilişkin etkili bir izleme ve önleme mekanizmasının yeterli olmaması - Sürekli devamsız öğrenci sayısının fazla olması
İletişim Süreçleri	- Çalışanların motivasyon ve örgütsel bağlılık düzeylerinin düşük olması

Dışsal Faktörler

Fırsatlar

Tablo 22: GZFT Analizi Fırsatlar Tablosu

Politik	- Hayat boyu öğrenmeyi destekleyen devlet politikalarının varlığı
Ekonomik	- Hayırseverlerin eğitim ve öğretime katkı sağlaması
Sosyolojik	- Eğitimin sürdürülebilir ekonomik kalkınmadaki işlevi konusunda toplumsal farkındalık - Geniş bir paydaş kitlesinin varlığı - Kaliteli eğitim ve öğretime ilişkin talebin artması - Okul idaresinin öğretmenlerle diyalogunun iyi olması
Teknolojik	- Sektörün mesleki ve teknik eğitim konusunda iş birliğine açık olması
Mevzuat-Yasal	- Eğitim bilimleri alanında çok sayıda araştırma yapılması - Bakanlığın okul öncesi eğitimine önem vermesi ve yaygınlaştırma istemesi

	- Okul ve kurumlar arasında işbirliği anlayışı ve uyum
Ekolojik	- Hava şartlarının okula ulaşımı engellememesi

Tehditler

Tablo 23: GZFT Analizi Tehditler Tablosu

Politik	- Bakanlık bütçesinin okul ve kurumların ihtiyaçlarını karşılayacak düzeyde olmaması - Eğitim ve öğretimin finansmanında yerel yönetimlerin katkısının yetersiz olması
Ekonomik	- Gelişen ve değişen teknolojiye uygun donatım maliyetinin yüksek olması - Kişiler arasındaki sosyo-ekonomik eşitsizlikler - Eğitim yatırımlarının yeterli düzeyde olmaması
Sosyolojik	- Medyada eğitim ve öğretime ilişkin çoğunlukla olumsuz haberlerin ön plana çıkarılması - Bulduğumuz bölgenin hızlı göç alıp vermesi - Velilerin ekonomik durumunun düşük oluşu - Toplumda kitap okuma, spor yapma, sanatsal ve kültürel faaliyetlerde bulunma alışkanlığının yetersiz olması
Teknolojik	- İnternet ortamında oluşan bilgi kirliliği, doğru ve güvenilir bilgiyi ayırt etme güçlüğü
Mevzuat-Yasal	- Öğretmenlerin hizmet içi eğitimlerinin yetersiz olması
Ekolojik	- Toplumda kitap okuma, spor yapma, sanatsal ve kültürel faaliyetlerde bulunma alışkanlığının yetersiz olması - Binalaşmadan kaynaklanan çevre kirliliğinin çoğalması - Yapılaşmadan dolayı çevre kirliliğinin artması - Araç sayısının artması

2.10. Tespit ve İhtiyaçların Belirlenmesi

Tablo 24: Tespit ve İhtiyaçların Belirlenmesi Tablosu

DURUM ANALİZİ AŞAMALARI	TESPİTLER/ SORUN ALANLARI	İHTİYAÇLAR/ GELİŞİM ALANLARI
Uygulanmakta Olan Stratejik Planın Değerlendirilmesi	<ul style="list-style-type: none"> Hedeflerin paydaş beklentilerini tam olarak ifade edecek şekilde ihtiyaçları karşılayacak sayıda olmaması 	<ul style="list-style-type: none"> Hedeflerin, stratejik planda yer alan analizlerin tamamı değerlendirilerek, içerik ve sayı bakımından iyi ifade edilmesi
Mevzuat Analizi	<ul style="list-style-type: none"> Özel sektör kuruluşları, üniversiteler ve yerel kuruluşlar ile işbirliği gerektiren çalışmalarda, kurum ve kuruluşların mevzuat farklılığından kaynaklanan sorunlar 	<ul style="list-style-type: none"> Özel sektör, üniversite ve yerel kuruluşlarla düzenlenen protokollerde mevzuatla birlikte kurumumuzun mevcut durumu ve kuruluş politikalarının birlikte değerlendirilmesi
Ust Politika Belgeleri Analizi*		<ul style="list-style-type: none"> Stratejik Plan Hazırlama, Performans Programı ve Faaliyet Raporu Hazırlama, Stratejik Yönetim Süreci ile ilgili diğer iş ve işlemler
Paydaş Analizi	<ul style="list-style-type: none"> Paydaşların çeşitliliği ve paydaş kitlesinin nicel büyüklüğü, İdarenin sorumluluk veya yetki alanı dışında paydaş beklentilerinin bulunması 	<ul style="list-style-type: none"> Paydaşların idareden beklentilerinin faaliyet alanlarıyla uyumu sağlanmalı, plan döneminde kurumsal faaliyetler hakkında paydaşlara düzenli bilgilendirme yapılması
Kurum Kültürü Analizi	<ul style="list-style-type: none"> Stratejik Yönetim Süreci ilçe iş ve işlemleri koordine edecek, nitelikli personel sayısının az olması 	<ul style="list-style-type: none"> Merkezi ve mahalli hizmetçi eğitim faaliyetleri ilçe Stratejik Yönetim Süreci iş ve işlemlerini koordine edecek personel sayısının artırılması
Teknoloji ve Bilişim Altyapısı Analizi	<ul style="list-style-type: none"> Yerel düzeyde oluşturulan istatistik sisteminin etkin şekilde kullanılmaması 	<ul style="list-style-type: none"> Yerel istatistik sisteminin etkin şekilde kullanılması için gerekli yasal düzenlemelerin yapılması
Mali Kaynak Analizi	<ul style="list-style-type: none"> Öngörülemeyen nedenlerden dolayı bütçede kesinti ihtimalinin yapılması 	<ul style="list-style-type: none"> Harcama planlamalarında mali kaynaklarda meydana gelecek öngörülemeyen değişikliklerin dikkate alınması



ANKARA - ALTINDAĞ
İLÇE MİLLÎ EĞİTİM MÜDÜRLÜĞÜ

III. BÖLÜM

GELECEĞE BAKIŞ



2024-2028
Stratejik **PLAN**

BÖLÜM III: GELECEĞE BAKIŞ

Okul Müdürlüğümüzün Misyon, vizyon, temel ilke ve değerlerinin oluşturulması kapsamında öğretmenlerimiz, öğrencilerimiz, velilerimiz, çalışanlarımız ve diğer paydaşlarımızdan alınan görüşler, sonucunda stratejik plan hazırlama ekibi tarafından oluşturulan Misyon, Vizyon, Temel Değerler; Okulumuz üst kurulana sunulmuş ve üst kurul tarafından onaylanmıştır.

MİSYONUMUZ

Gelişime açık genç ve dinamik öğretmen kadrosuyla, eğitim kalitemizi artırarak; merkezinde öğrenciyi bulunduran, öğrenmeyi en büyük ihtiyaç kabul eden, değerlerine bağlı insanlar yetiştirmeyi hedefleyen ve hedefinde daima başarı olan yenilikçi, ulaşılabilir, çağdaş bir eğitim kurumuyuz.

VİZYONUMUZ

Tüm paydaşları ile güven ortamı oluşturmuş, insanlığa karşı sorumluluğunu ve manevi değerlerini ön planda tutan bir eğitim yuvasında geleceğimizi şekillendirecek kaliteli bireyler yetiştirmek.

TEMEL DEĞERLERİMİZ

1. Ülkemizin geleceğinden sorumluyuz.
2. Eğitime yapılan yardımı kutsal sayar ve her türlü desteği veririz.
3. Toplam Kalite Yönetimi felsefesini benimseriz.
4. Kurumda çalışan herkesin katılımı ile sürecin devamlı olarak iyileştirileceğine ve geliştirileceğine inanırız.
5. Sağlıklı bir çalışma ortamı içerisinde çalışanları tanıyarak fikirlerine değer verir ve işimizi önemseriz.
6. Mevcut ve potansiyel hizmet bekleyenlerin ihtiyaçlarına odaklanırız.
7. Kendimizi geliştirmeye önem verir, yenilikçi fikirlerden yararlanırız.
8. Öğrencilerin, öğrenmeyi öğrenmesi ilk hedefimizdir.
9. Okulumuzla ve öğrencilerimizle gurur duyarız.
10. Öğrencilerimizi, yaratıcı yönlerinin gelişmesi için teşvik ederiz.
11. Öğrenme problemi olan öğrencilerimiz için özel destek programları hazırlarız.
12. Biz, birbirimize ve kendimize güveniriz.
13. Öğrencilerimiz, bütün çalışmalarımızın odak noktasıdır.



ANKARA - ALTINDAĞ
İLÇE MİLLÎ EĞİTİM MÜDÜRLÜĞÜ

IV. BÖLÜM

AMAÇ, HEDEF VE
STRATEJİLERİN
BELİRLENMESİ



2024-2028
Stratejik **PLAN**

Tablo 25: Amaç, Hedef ve Stratejilerin Belirlenmesi

TEMA 1: Eğitim ve Öğretime Erişim ve Katılım

AMAÇ 1 (A1)	Eğitim ve öğretime erişim oranlarını artırarak eğitim kurumumuzun hedef kitlesini oluşturan her bireye ulaşmak
Hedef 1.1 (H1.1)	Kurumumuzda okullaşma oranlarını plan dönemi sonuna kadar %100'e çıkarmak
Hedef 1.2 (H1.2)	Özel eğitim ve rehberliğe ihtiyaç duyan öğrencilerin %100'üne ulaşarak, eğitim ve rehberlik gereksinimlerini karşılamak

TEMA 2: Eğitim ve Öğretimde Kalite

AMAÇ 2 (A2)	Temel eğitimde öğrencilerin kaliteli eğitime erişimleri fırsat eşitliği temelinde artırılarak bilişsel, duyuşsal ve fiziksel olarak çok yönlü gelişimleri sağlanacak ve temel hayat becerilerini edinmiş öğrenciler yetiştirilecektir.
Hedef 2.1 (H2.1)	2028 yılına kadar her öğrencimizin yerel, ulusal ve uluslararası düzeyde proje tabanlı bilimsel, teknolojik çalışmalardan en az 1'ine aktif katılımını sağlamak
Hedef 2.2 (H2.2)	EBA kullanan öğrenci oranlarını %.40'e, EBA kullanan öğretmen oranlarını %100'e çıkarmak
Hedef 2.3 (H2.3)	Öğrencilerimizin sosyal ve duyuşsal gereksinimlerini karşılamak üzere her eğitim-öğretim kademesinde en az 1 faaliyete katılımlarını sağlamak
Hedef 2.4 (H2.4)	Öğretmen ve yöneticilerimizin mesleki gelişim taleplerini değerlendirerek her yönetici ve öğretmenimizin plan döneminin her yılında en az 1 hizmetiçi eğitim faaliyetine katılımını sağlamak

TEMA 3: Kurumsal Kapasite

AMAÇ 3 (A3)	Eğitim ortamlarının fiziki imkanları geliştirilecektir.
Hedef 3.1 (H3.1)	Güvenli ve sosyal bir okul ortamı oluşturmak için özel grupların ihtiyaçlarını da dikkate alarak fiziksel ortamların güvenlik ve hijyen standartlarını %100'e çıkarmak
Hedef 3.2 (H3.2)	Kurumumuzun okul sporları kapsamında sportif alanlarını geliştirmek.

Amaç 1 (A1) Eğitim ve öğretime erişim oranlarını artırarak eğitim kurumumuzun hedef kitlesini oluşturan her bireye ulaşmak

Hedef 1.1 (H1.1) Kurumumuz okullaşma oranını plan dönemi sonuna kadar %100'e çıkarmak

Tablo 26: 1. Amaç 1. Hedef Tablosu

HEDEFE İLİŞKİN GÖSTERGELER									
Sıra	Gösterge			Mevcut (2023)	Hedef (2028)	Sorumlu Birim			
PG 1.1.1	İlkokul net okullaşma oranı (6-9 Yaş)			%96	%100	Öğretmenler Kurulu			
PG 1.1.2	7 gün ve üzeri özürsüz devamsızlık oranı			%10	%0	Öğretmenler Kurulu			
PG 1.1.3	Sürekli devamsız öğrenci oranı			%5	%0	Öğretmenler Kurulu			
PG 1.1.4	İlkokul 1. sınıf öğrencilerinden en az 1 yıl okulöncesi eğitim almış öğrenci oranı			%60	%100	Öğretmenler Kurulu			
A1	Eğitim ve öğretime erişim oranlarını artırarak eğitim kurumumuzun hedef kitlesini oluşturan her bireye ulaşmak								
H1.1	Kurumumuz okullaşma oranını plan dönemi sonuna kadar %100'e çıkarmak								
Performans Göstergeleri	Hedef Etkisi (%)	2023 (MEVCUT)	2024	2025	2026	2027	2028	İzleme Sıklığı	Raporlama Sıklığı
PG 1.1.1	%2	%96	%98	%99	%99	%99	%100	6 ay	6 ay
PG 1.1.2	%1	%10	%9	%6	%3	%2	%0	6 ay	6 ay
PG 1.1.3	%89	%5	%4	%3	%2	%1	%0	6 ay	6 ay
PG 1.1.4	%8	%60	%70	%80	%90	%95	%100	6 ay	6 ay
Sorumlu Birim	Öğretmenler Kurulu								
İşb. Yap. Birim(ler)	Zümre Öğretmenler Kurulu								
Riskler	Velilere ulaşamaması.								
Stratejiler	Hazırlanacak program doğrultusunda her öğrencimiz ilkokul döneminde en az 1 kez ziyaret edilecek Veli paylaşım günleri düzenlenecek Velilerin bilgi düzeylerinin artırılması için eğitim faaliyetleri düzenlenecek								
Maliyet Tahmini	0								
Tespitler	Okulumuzda mazeretsiz devamsızlık oranı yüksektir.								
İhtiyaçlar	Okul-Aile işbirliğinin geliştirilmesi Veli eğitimleri								

- Amaç 1 (A1)** Eğitim ve öğretime erişim oranlarını artırarak eğitim kurumumuzun hedef kitesini oluşturan her bireye ulaşmak
- Hedef 1.2 (H1.2)** Özel eğitim ve rehberliğe ihtiyaç duyan öğrencilerin %100'üne ulaşarak, eğitim gereksinimlerini karşılamak.

Tablo 27: 1. Amaç 2. Hedef Tablosu

HEDEFE İLİŞKİN GÖSTERGELER									
Sıra	Gösterge		Mevcut (2023)	Hedef (2028)	Sorumlu Birim				
PG 1.2.1	Özel Eğitim Sınıfı Sayısı (Toplam)		0	0	Öğretmenler Kurulu				
PG 1.2.2	Destek Odası Sayısı (Toplam)		1	1	Öğretmenler Kurulu				
PG 1.2.3	Özel eğitim kapsamında tanılanmış öğrenci sayısı (Toplam)		8	8	Öğretmenler Kurulu				
PG 1.2.4	Okullarda rehberlik servisinden faydalanan öğrenci sayısı		150	170	Öğretmenler Kurulu				
A1	Eğitim ve öğretime erişim oranlarını artırarak eğitimin hedef kitesini oluşturan her bireye ulaşmak								
H1.2	Özel eğitime ve rehberliğe ihtiyaç duyan öğrencilerin %100'üne ulaşarak, eğitim ve rehberlik gereksinimlerini karşılamak								
Performans Göstergeleri	Hedef Etkisi (%)	2023 (MEVCUT)	2024	2025	2026	2027	2028	İzleme Sıklığı	Raporlama Sıklığı
PG 1.2.1	%0	0	0	0	0	0	0	6 ay	6 ay
PG 1.2.2	%30	1	1	1	1	1	1	6 ay	6 ay
PG 1.2.3	%10	8	8	8	8	8	8	6 ay	6 ay
PG 1.2.4	%60	150	155	157	159	165	170	6 ay	6 ay
Sorumlu Birim	Öğretmenler Kurulu								
İşb. Yap. Birim(ler)	Zümre Öğretmenler Kurulu								
Riskler	Velilerin özel eğitim öğrencilerine yönelik çalışmalarını reddetmesi								
Stratejiler	Özel eğitimin önemi hakkında bilgilendirme yapmak.								
Maliyet Tahmini	0								
Tespitler	Kurumumuzda özel eğitim sınıfı bulunmamaktadır.								
İhtiyaçlar	Kurumlarla işbirliği, eğitim faaliyetlerinde uzman desteği								

Amaç 2 (A2) Temel eğitimde öğrencilerin kaliteli eğitime erişimleri fırsat eşitliği temelinde artırılarak bilişsel, duyuşsal ve fiziksel olarak çok yönlü gelişimleri sağlanacak ve temel hayat becerilerini edinmiş öğrenciler yetiştirilecektir.

Hedef 2.1 (H2.1) 2028 yılına kadar her öğrencimizin yerel, ulusal ve uluslararası düzeyde yarışma ve bilimsel proje çalışmalarına katılımını sağlamak.

Tablo 28: 2. Amaç 1. Hedef Tablosu

HEDEFE İLİŞKİN GÖSTERGELER										
Sıra	Gösterge							Mevcut (2023)	Hedef (2028)	Sorumlu Birim
PG 2.1.1	Erasmus+ Programlarına/Projelerine Katılan Öğretmen Sayısı							0	3	Proje Ekibi
PG 2.1.2	Müdürlük bünyesinde yerel düzeyde yürütülen proje sayısı							2	3	Proje Ekibi
PG 2.1.3	Bilimsel ve teknolojik çalışmalar kapsamında düzenlenen (şenlik, sergi, yarışma) faaliyet sayısı							0	3	Proje Ekibi
<p>A2 Temel eğitimde öğrencilerin kaliteli eğitime erişimleri fırsat eşitliği temelinde artırılarak bilişsel, duyuşsal ve fiziksel olarak çok yönlü gelişimleri sağlanacak ve temel hayat becerilerini edinmiş öğrenciler yetiştirilecektir.</p>										
H2.1	2028 yılına kadar her öğrencimizin yerel, ulusal ve uluslararası düzeyde yarışma ve bilimsel proje çalışmalarına katılımını sağlamak.									
Performans Göstergeleri	Hedef Etkisi (%)	2023 (MEVCUT)	2024	2025	2026	2027	2028	İzleme Sıklığı	Raporlama Sıklığı	
PG 2.1.1	%35	0	1	2	2	2	3	6 ay	6 ay	
PG 2.1.2	%35	2	2	2	2	3	3	6 ay	6 ay	
PG 2.1.3	%30	0	1	2	2	3	3	6 ay	6 ay	
Sorumlu Birim	Proje Ekibi									
İşb. Yap. Birim(ler)	Öğretmenler Kurulu									
Riskler	AB Fonlarında yapılması muhtemel kısıtlamalar									
Stratejiler	Öğretmenlerimizin tamamına proje hazırlama eğitimi verilecek Her öğrencimizin en az 1 yerel/ulusal/uluslararası proje çalışmasına katılımı sağlanacak Proje çalışmalarına öğrenci velilerinin katılımı sağlanacak									
Maliyet Tahmini	60.000									
Tespitler	Okulumuzun bağımsız bir bütçesinin olmaması Okul-Aile birliği gelirlerinin zorunlu ihtiyaçları karşılayacak miktarda olması									
İhtiyaçlar	Kurumlarla işbirliği, eğitim faaliyetlerinde uzman desteği									

Amaç 2 (A2) Temel eğitimde öğrencilerin kaliteli eğitime erişimleri fırsat eşitliği temelinde artırılarak bilişsel, duyuşsal ve fiziksel olarak çok yönlü gelişimleri sağlanacak ve temel hayat becerilerini edinmiş öğrenciler yetiştirilecektir.

Hedef 2.2 (H2.2) EBA kullanan öğrenci oranlarını %40'e, EBA kullanan öğretmen oranlarını %100'e çıkarmak

Tablo 29: 2. Amaç 2. Hedef Tablosu

HEDEFE İLİŞKİN GÖSTERGELER										
Sıra	Gösterge						Mevcut (2023)	Hedef (2028)	Sorumlu Birim	
PG 2.2.1	FATİH Projesi kapsamında öğretmenlerin verdiği kurslara katılan öğretmen sayısı						%60	%100	Sıdıka Kınacı İlkokulu Müdürlüğü	
PG 2.2.2	EBA kullanan öğretmen oranı						%70	%100	Sıdıka Kınacı İlkokulu Müdürlüğü	
PG 2.2.3	EBA kullanan öğrenci oranı						%20	%40	Sıdıka Kınacı İlkokulu Müdürlüğü	
A2	Temel eğitimde öğrencilerin kaliteli eğitime erişimleri fırsat eşitliği temelinde artırılarak bilişsel, duyuşsal ve fiziksel olarak çok yönlü gelişimleri sağlanacak ve temel hayat becerilerini edinmiş öğrenciler yetiştirilecektir.									
H2.2	EBA kullanan öğrenci oranlarını %40'a, EBA kullanan öğretmen oranlarını %100'e çıkarmak									
Performans Göstergeleri	Hedef Etkisi (%)	2023 (MEVCUT)	2024	2025	2026	2027	2028	İzleme Sıklığı	Raporlama Sıklığı	
PG 2.2.1	%75	%60	%60	%70	%80	%90	%100	6 ay	6 ay	
PG 2.2.2	%15	%70	%75	%80	%85	%95	%100	6 ay	6 ay	
PG 2.2.3	%10	%20	%25	%25	%30	%35	%40	6 ay	6 ay	
Sorumlu Birim	Zümre Öğretmenler Kurulu									
İşb. Yap. Birim(ler)	Öğretmenler Kurulu									
Riskler	Her öğrencinin evinde internet altyapısı olmaması Teknolojinin kullanımı konusunda bilgi düzeyinin düşük olması									
Stratejiler	Teknolojinin verimli kullanımı konusunda öğrencilere ve velilere yönelik çalışmalar düzenlenecek Öğretmenlere EBA kullanımı konusunda bilgilendirme yapılacak Teknolojinin etkin ve verimli kullanımı ile ilgili öğrencilere ve velilere bilgilendirme yapılacak									
Maliyet Tahmini	0									
Tespitler	EBA kullanan öğretmen oranı beklenen seviyenin altındadır EBA kullanan öğrenci oranı beklenen seviyenin altındadır Tüm öğrencilerin evlerinde internet altyapısı ve bilgisayar bulunmamaktadır Veliler, teknolojik araçları (telefon, bilgisayar, tablet) “başından savma” aracı olarak görmektedirler Veliler, teknolojik araçları bilinçli kullanmayı öğretmek yerine “yasaklama” yöntemine başvurmaktadır									
İhtiyaçlar	Bilinçli teknoloji kullanımı eğitimlerinin düzenlenmesi EBA kullanımı ile ilgili bilgilendirme çalışmaları Teknolojinin bilinçli kullanımı konusunda öğrenci ve veli eğitimleri									

Amaç 2 (A2) Temel eğitimde öğrencilerin kaliteli eğitime erişimleri fırsat eşitliği temelinde artırılarak bilişsel, duyuşsal ve fiziksel olarak çok yönlü gelişimleri sağlanacak ve temel hayat becerilerini edinmiş öğrenciler yetiştirilecektir.

Hedef 2.3 (H2.3) Öğrencilerimizin sosyal ve duyuşsal gereksinimlerini karşılamak üzere her eğitim-öğretim kademesinde en az 1 kursa katılımlarını sağlamak.

Tablo 30: 2. Amaç 3. Hedef Tablosu

HEDEFE İLİŞKİN GÖSTERGELER										
Sıra	Gösterge						Mevcut (2023)	Hedef (2028)	Sorumlu Birim	
PG 2.3.1	Sanat, bilim, kültür ve spor alanlarından birinde en az bir kursa katılan öğrenci oranı						%0	%70	Öğretmenler Kurulu	
PG 2.3.2	Evinde/işyerinde ziyaret edilen öğrenci/veli oranı						%40	%85	Öğretmenler Kurulu	
PG 2.3.3	Öğrenci başına okunan kitap sayısı						40	70	Öğretmenler Kurulu	
A2	Temel eğitimde öğrencilerin kaliteli eğitime erişimleri fırsat eşitliği temelinde artırılarak bilişsel, duyuşsal ve fiziksel olarak çok yönlü gelişimleri sağlanacak ve temel hayat becerilerini edinmiş öğrenciler yetiştirilecektir.									
H2.3	Öğrencilerimizin sosyal ve duyuşsal gereksinimlerini karşılamak üzere her eğitim-öğretim kademesinde en az 1 kursa katılımlarını sağlamak									
Performans Göstergeleri	Hedef Etkisi (%)	2023 (MEVCUT)	2024	2025	2026	2027	2028	İzleme Sıklığı	Raporlama Sıklığı	
PG 2.3.1	% 25	%0	%20	%40	%50	%60	%70	6 ay	6 ay	
PG 2.3.2	%40	%40	%50	%60	%70	%80	%85	6 ay	6 ay	
PG 2.3.3	%35	40	45	50	55	60	70	6 ay	6 ay	
Sorumlu Birim	Öğretmenler Kurulu									
İşb. Yap. Birim(ler)	Proje Ekibi									
Riskler	“Eğitimde Başarı” kavramından yalnızca akademik başarının anlaşılması Eğitimcilerin yerel ve ulusal düzeyde yürütülen çalışmalara gönüllü olarak yeterli destek vermemesi Sosyal, kültürel ve sportif faaliyetlerle ilgili veri toplanamaması									
Stratejiler	Eğitim öğretim yılı içerisinde her öğrencimizin en az 1 sosyal faaliyete katılımı sağlanacak Her öğrencimiz ilköğretim hayatı boyunca en az 1 kez evinde ziyaret edilecek Bilinçli okuma ve yazma becerilerinin kazandırılması için “okuma ve yazma” temalı düzenli çalışmalar yapılacak Öğrencilerin akademik, sosyal ve duyuşsal becerilerinin uyumluluğu takip edilecek									
Maliyet Tahmini	0									
Tespitler	“Başarı” kavramı denince yalnızca akademik başarı anlaşılmaktadır Sosyal faaliyetlerde yalnızca belirli öğrenciler görev almaktadır Gönüllü öğretmenlere düşen iş yükü artmakta ve bu durum bıkkınlığa sebep olmaktadır Öğrenci velileri, sosyal faaliyetlerin her birinin belirli maliyete sahip olacağı şeklinde yanlış kaniya sahiptir Evde okuma ve yazma becerilerinin kazandırılması çalışmalarına çoğunlukla 1 ve 2. sınıfta yer verilmektedir									
İhtiyaçlar	Her öğrencinin katılım sağlayabileceği şekilde sosyal faaliyetler düzenlemek Okuma ve yazma becerileri ile ilgili çalışmaların tüm sınıf seviyelerine yayılması Anne, baba ve çocukların birlikte okumasını sağlayabilecek çalışmalar									

Amaç 2 (A2) Temel eğitimde öğrencilerin kaliteli eğitime erişimleri fırsat eşitliği temelinde artırılarak bilişsel, duyuşsal ve fiziksel olarak çok yönlü gelişimleri sağlanacak ve temel hayat becerilerini edinmiş öğrenciler yetiştirilecektir.

Hedef 2.4 (H2.4) Öğretmen ve yöneticilerimizin mesleki gelişim taleplerini değerlendirerek her yönetici ve öğretmenimizin plan döneminin her yılında en az 1 hizmetiçi eğitim faaliyetine katılımını sağlamak

Tablo 31: 2. Amaç 4. Hedef Tablosu

HEDEFE İLİŞKİN GÖSTERGELER										
Sıra	Gösterge							Mevcut (2023)	Hedef (2028)	Sorumlu Birim
PG 2.4.1	Öğretmenlerimize yönelik, kurumun istekte bulunduğu hizmetiçi eğitim faaliyeti (kurs, seminer vb.) sayısı							0	2	Okul Yönetimi
PG 2.4.2	Yöneticilerimize yönelik, kurumun istekte bulunduğu hizmetiçi eğitim faaliyeti (kurs, seminer vb.) sayısı							0	2	Okul Yönetimi
A2	Temel eğitimde öğrencilerin kaliteli eğitime erişimleri fırsat eşitliği temelinde artırılarak bilişsel, duyuşsal ve fiziksel olarak çok yönlü gelişimleri sağlanacak ve temel hayat becerilerini edinmiş öğrenciler yetiştirilecektir.									
H2.4	Öğretmen ve yöneticilerimizin mesleki gelişim taleplerini değerlendirerek her yönetici ve öğretmenimizin plan döneminin her yılında en az 1 hizmetiçi eğitim faaliyetine katılımını sağlamak									
Performans Göstergeleri	Hedefe Etkisi (%)	2023 (MEVCUT)	2024	2025	2026	2027	2028	İzleme Sıklığı	Raporlama Sıklığı	
PG 2.4.1	%50	0	0	1	1	1	2	6 ay	6 ay	
PG 2.4.2	%50	0	0	1	1	1	2	6 ay	6 ay	
Sorumlu Birim	Okul Yönetimi									
İşb. Yap. Birim(ler)	Öğretmenler Kurulu									
Riskler	Öğretmen ve yöneticilerin eğitim faaliyetlerinde gönüllü olmaması									
Stratejiler	Hizmet içi eğitim faaliyetlerinden öğretmen ve yöneticilerin görüşleri alınacak Kurumsal kültürün oluşturulması için okul-aile ilişkilerinde etkin işbirliği yöntemleri geliştirilecek									
Maliyet Tahmini	0									
Tespitler	Hizmet içi eğitim faaliyetleri çoğunlukla resen düzenlenmektedir Hizmet içi eğitim faaliyetleri ders saatlerinin dışında düzenlendiği için katılımcılarda isteksizliğe sebep olmaktadır.									
İhtiyaçlar	Paydaş görüşlerinin değerlendirilmesi, işbirliğinin geliştirilmesi									

Amaç 3 (A3) Eğitim ortamlarının fiziki imkanları geliştirilecektir.

Hedef 3.1 (H3.1) Güvenli ve sosyal bir okul ortamı oluşturmak için özel grupların ihtiyaçlarını da dikkate alarak fiziksel ortamların güvenlik ve hijyen standartlarını %100'e çıkarmak

Tablo 32: 3. Amaç 1. Hedef Tablosu

HEDEFE İLİŞKİN GÖSTERGELER									
Sıra	Gösterge	Mevcut (2023)	Hedef (2028)	Sorumlu Birim					
PG 3.1.1	Kurum Acil Durum Planı sayısı	1	1	Okul Yönetimi					
PG 3.1.2	Güvenlik kamerası sistemi sayısı	28	32	Okul Yönetimi					
PG 3.1.3	Güvenlik görevlisi sayısı	1	2	Okul Yönetimi					
A3	Eğitim ortamlarının fiziki imkanları geliştirilecektir.								
H3.1	Güvenli ve sosyal bir okul ortamı oluşturmak için özel grupların ihtiyaçlarını da dikkate alarak fiziksel ortamların güvenlik ve hijyen standartlarını %100'e çıkarmak								
Performans Göstergeleri	Hedefe Etkisi (%)	2023 (MEVCUT)	2024	2025	2026	2027	2028	İzleme Sıklığı	Raporlama Sıklığı
PG 3.1.1	%20	1	1	1	1	1	1	6 ay	6 ay
PG 3.1.2	%40	28	29	30	31	31	32	6 ay	6 ay
PG 3.1.3	%40	1	1	1	2	2	2	6 ay	6 ay
Sorumlu Birim	Okul Yönetimi								
İşb. Yap. Birim(ler)	Öğretmenler Kurulu								
Riskler	Güvenlik kamerası ihtiyacının karşılanabilmesi için Okul-Aile Birliği bütçesinin yetersizliği								
Stratejiler	Okul güvenliksistemi araçlarının bakım, onarım ve güncellemeleri yapılacak.								
Maliyet Tahmini	40.000								
Tespitler	Okul güvenliği için eksik								
İhtiyaçlar	Okulun mali kaynaklarını artırıcı faaliyetlerin yapılması(kermes vb.)								

Amaç 3 (A3) Eğitim ortamlarının fiziki imkanları geliştirilecektir.

Hedef 3.2 (H3.2) Kurumumuzun okul sporları kapsamında sportif alanlarını geliştirmek.

Tablo 33: 3. Amaç 2. Hedef Tablosu

HEDEFE İLİŞKİN GÖSTERGELER									
Sıra	Gösterge	Mevcut (2023)	Hedef (2028)	Sorumlu Birim					
PG 3.2.1	Okul Bahçesindeki geleneksel çocuk oyunları şekillerini yenilemek.	5	8	Okul Yönetimi					
PG 3.2.2	Mevcut basketbol sahasının bakımının yapılması	0	1	Okul Yönetimi					
PG 3.2.3	Eksik spor malzemelerinin tamamlanması	3	6	Okul Yönetimi					
Amaç 3 (A3)	Eğitim ortamlarının fiziki imkanları geliştirilecektir.								
Hedef 3.2 (H3.2)	Kurumumuzun okul sporları kapsamında sportif alanlarını geliştirmek.								
Performans Göstergeleri	Hedefe Etkisi (%)	2023 (MEVCUT)	2024	2025	2026	2027	2028	İzleme Sıklığı	Raporlama Sıklığı
PG 3.2.1	%40	5	6	6	7	7	8	6 ay	6 ay
PG 3.2.2	%20	0	0	0	1	1	1	6 ay	6 ay

PG 3.2.3	%40	3	4	4	5	5	6	6 ay	6 ay
Sorumlu Birim	Okul Yönetimi								
İşb. Yap. Birim(ler)	Öğretmenler Kurulu								
Riskler	Okulun maddi imkânlarından dolayı yapılamaması.								
Stratejiler	Okul-Aile işbirliği geliştirilecek								
Maliyet Tahmini	42.000								
Tespitler	Okulun bahçe alanının yeterli büyüklükte olması.								
İhtiyaçlar	Okul-Aile işbirliği ile okula gelir getirici faaliyetlerde bulunulması.								

4.5. Maliyetlendirme

Tahmini Kaynaklar Analizinden yararlanılarak kurumumuzun 5 yıllık hedeflerine ulaşılabilmesi için planlanan faaliyetlerin Tahmini Maliyet Analizi yapılmıştır.

Tablo 34: 2024-2028 Stratejik Planı Faaliyet/Proje Maliyetlendirme Tablosu

	Planın 1. Yılı	Planın 2. Yılı	Planın 3. Yılı	Planın 4. Yılı	Planın 5. Yılı	Toplam Maliyet
A1						
H1.1	0	0	0	0	0	0
H1.2	0	0	0	0	0	0
A2						
H2.1	12.000	12.000	12.000	12.000	12.000	60.000
H2.2	0	0	0	0	0	0
H2.3	0	0	0	0	0	0
H2.4	0	0	0	0	0	0
A3						
H3.1	8.000	8.000	8.000	8.000	8.000	40.000
H3.2	8.000	8.000	8.000	8.000	10.000	42.000
Genel Yönetim Giderleri	5.000	5.000	5.000	5.000	5.000	25.000
TOPLAM	33.000	33.000	33.000	33.000	35.000	167.000



ANKARA - ALTINDAĞ
İLÇE MİLLÎ EĞİTİM MÜDÜRLÜĞÜ

V. BÖLÜM

İZLEME VE DEĞERLENDİRME

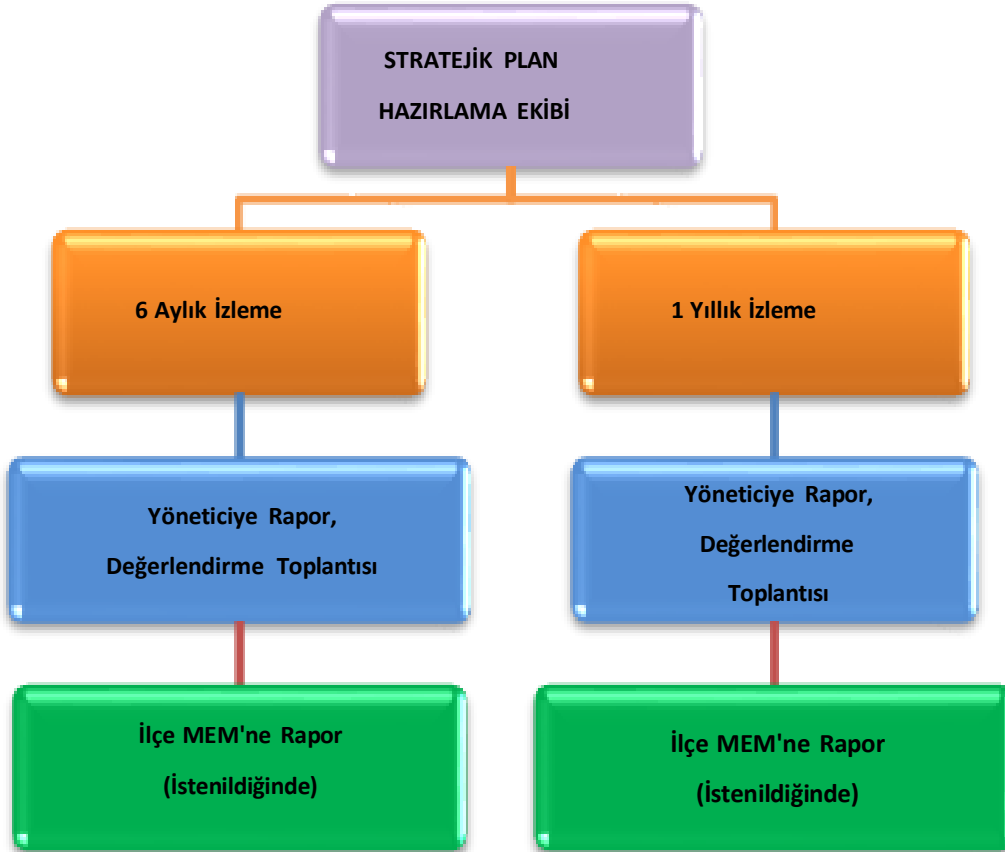


2024-2028
Stratejik **PLAN**

BÖLÜM V: İZLEME VE DEĞERLENDİRME

Müdürlüğümüzün 2024-2028 Stratejik Planı İzleme ve Değerlendirme sürecini ifade eden İzleme ve Değerlendirme Modeli hazırlanmıştır. Müdürlüğümüzün Stratejik Plan İzleme- Değerlendirme çalışmaları eğitim-öğretim yılı çalışma takvimi de dikkate alınarak 6 aylık ve 1 yıllık sürelerde gerçekleştirilecektir. 6 aylık sürelerde rapor hazırlanacak ve değerlendirme toplantısı düzenlenecektir. İzleme-değerlendirme raporu, istenildiğinde İlçe Milli Eğitim Müdürlüğü'ne gönderilecektir. Ayrıca ilçemizin Mülki İdari Amirine sunulacaktır. 1 yıllık izleme-değerlendirme çalışmaları, Stratejik Planımızda yer alan hedeflerin yıllık düzeyde ifade edildiği Performans Programı ve yılsonunda gerçekleşme düzeylerinin belirlendiği Faaliyet Raporu hazırlanarak yapılacaktır.

Tablo 35: İzleme ve Değerlendirme Tablosu



EKLER

Tablo İsmi	Sayfa
Tablo 1: Strateji Geliştirme Kurulu ve Stratejik Plan Ekibi Tablosu	8
Tablo 2: Mevzuat Analizi Tablosu	13
Tablo 3: Üst Politika Belgelerinin Analizi Tablosu	15
Tablo 4: Faaliyet Alanlar/Ürün ve Hizmetler Tablosu	16
Tablo 5: Paydaş Sınıflandırma Matrisi	17
Tablo 6: Paydaş Önceliklendirme Matrisi	18
Tablo 7: Paydaş Ürün-Hizmet Matrisi	19
Tablo 8: Öğrenci Anketi Sonuçları	21
Tablo 9: Öğretmen Anketi Sonuçları	22
Tablo 10: Veli Anketi Sonuçları	23
Tablo 11: Okul/Kurum İçi Analiz İçerik Tablosu	24
Tablo 12: Çalışanların Görev Dağılımı Tablosu	26
Tablo 13: Okul/Kurum Rehberlik Hizmetleri Tablosu	26
Tablo 14: Teknolojik Kaynaklar Tablosu	27
Tablo 15: Fiziki Mekân Durumu Tablosu	27
Tablo 16: Kaynak Tablosu	28
Tablo 17: Gelir-Gider Tablosu	28
Tablo 18: İstatistiki Veriler Tablosu	29
Tablo 19: Dış Çevre Analizi Tablosu	30
Tablo 20: GZFT Analizi Güçlü Yönler Tablosu	31
Tablo 21: GZFT Analizi Zayıf Yönler Tablosu	32
Tablo 22: GZFT Analizi Fırsatlar Tablosu	33
Tablo 23: GZFT Analizi Tehditler Tablosu	34
Tablo 24: Tespit ve İhtiyaçların Belirlenmesi Tablosu	35
Tablo 25: Amaç, Hedef ve Stratejilerin Belirlenmesi	40

Tablo 26: 1. Amaç 1. Hedef Tablosu	41
Tablo 27: 1. Amaç 2. Hedef Tablosu	42
Tablo 28: 2. Amaç 1. Hedef Tablosu	43
Tablo 29: 2. Amaç 2. Hedef Tablosu	44
Tablo 30: 2. Amaç 3. Hedef Tablosu	45
Tablo 31: 2. Amaç 4. Hedef Tablosu	46
Tablo 32: 3. Amaç 1. Hedef Tablosu	47
Tablo 33: 3. Amaç 2. Hedef Tablosu	47
Tablo 34: 2024-2028 Stratejik Planı Faaliyet/Proje Maliyetlendirme Tablosu	48
Tablo 35: İzleme ve Değerlendirme Tablosu	50